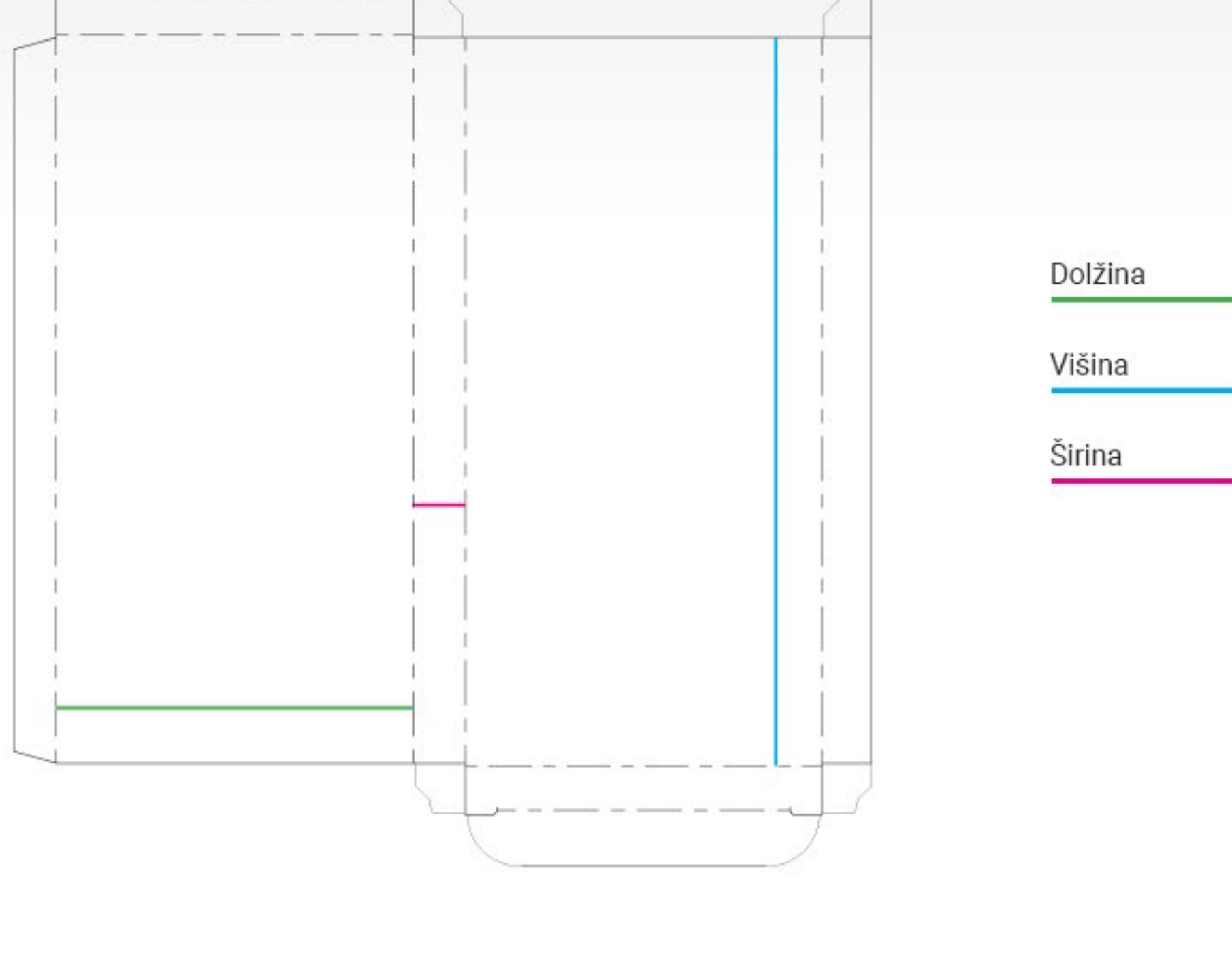


Navodila za pripravo datotek

Priprava za tisk in kreiranje datotek za tisk je proces, ki zahteva veliko znanja in upoštevanja določenih zakonitosti. Le tako dosežemo kvaliteto odtisa in željeni končni izgled z dodelavo tiskovin. Osnove se seveda nanašajo na resolucijo slik (dpi), barvni prostor vseh elementov v dizajnu (CMYK, Pantone), barvni dodatek za rez (Bleed) in ob bigu, odmik elementov od reza in biga, prekrivanje barv (Overprint), skupni barvni nanos, ... Kvaliteten tisk deluje s soodvisnostjo od pravilne priprave datotek. Obenem nam zagotavlja nemoteno delo brez popravkov in s tem izdelavo v željenem roku. Kljub temu, da prav vsako datoteko pred tiskom skrbno preverimo, vas prosimo, da pri sami pripravi upoštevate:

1. Velikost designa

Datoteka za tisk se vedno pripravi v velikosti razmerja 1:1. Pozorni bodite na pravo postavitev za dimenzije dolžine, višine in širine.



2. Resolucija grafičnih elementov in slik

Resolucija nam pove število barvnih pik na določeno področje (dpi-dots per inch). Višja kot je resolucija, večja je gostota pik na območju in s tem posledično višja kvaliteta odtisa. Uporabljajte grafične elemente z resolucijo 300 dpi pri merilu 1:1.



resolucija 300 dpi in niska resolucija 72 dpi.

Pogosta napaka: Manjše resolucije privedejo do meglenega, neizrazitega in kockastega videza tiska. Silkovno gradivo s spletnih strani so večino prenizke ločljivosti za tisk.

3. Barvni prostor

Celoten design mora biti pripravljen v CMYK barvnem prostoru ali v barvi s Pantone lestvice. V kolikor datoteka za tisk zajema tudi linije orodja, kotiranje, lak efekte, preganje, foliotisk in ostale označbe ki se ne tiskajo, le-te shranite v svojo Pantone barvo, ki v designu ni prisotna.

Pogosta napaka: V datotekah pogosto naletimo na neustrezen barvni model, večino gre za RGB barve. Neposredno pretvorbo v CMYK barvni prostor sicer lahko naredimo, a s tem nehoti posegamo v parametre barve. Spremeni se intenzivnost, svetlost barv, kar ima za posledico spremenjen izgled od želenega, zato je potrebno poslati datoteke v CMYK barvnem prostoru.

4. Črna barva

Črna barva ima specifičen zahteve za samo pripravo za tisk. Večinoma stremimo k videzu intenzivne črne barve. V tem primeru svetujemo sestavo iz CMYK - 30%C, 0%M, 0%Y, 100%K. V primeru, da želite še intenzivnejšo črno barvo, upoštevajte sestavo iz CMYK - 30%C, 30%M, 30%Y, 100%K. V primeru teksta in kod pa je pravilo obratno. Kreirajte samo in 100%K in ne iz sestave 4 barv. S tem se izognemo morebitnemu zamiku barvne registracije in ohranimo ostrino (posebej pri kodah).

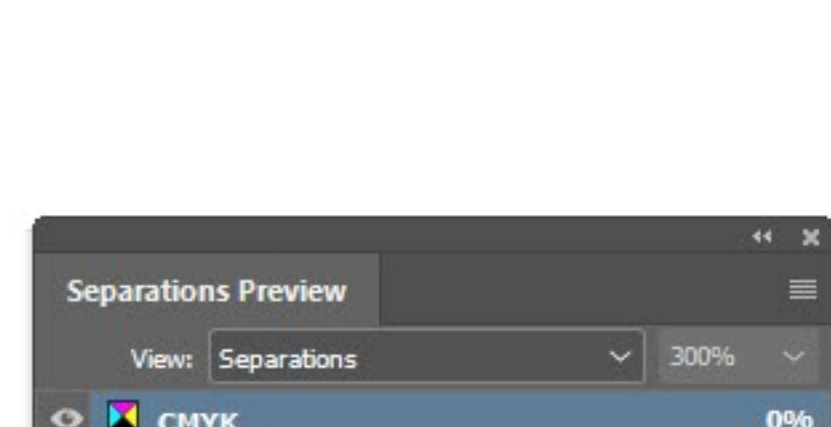
5. Barvna pokritost

Barvna pokritost (Total Area Coverage, Colour saturation) se nanaša na seštevke vseh barvnih nanosov na posamezno točko v designu. Primer: 30%C, 30%M, 30%Y, 100%K = 190% barvna pokritost. Prosimo naj maksimalna barvna pokritost ne presega 280%.

6. Overprint funkcija

V kolikor se dve barvi prekrivata, nam grafični program izniči spodnjo barvo, da je zgornja barva v tisku vidna kot samostojna barva. V kolikor pa želite, da se zgornja barva odtisne čez spodnjo barvo, za zgornjo uporabite overprint funkcijo. Osnovno pravilo za overprint svetlih in temnih barv. Temen element na svetlem ozadju – za temnega izberite funkcijo overprint. Če imate pa svetel element na temni podlagi – uporabite funkcijo overprint na svetlem elementu.

Pogosta napaka: Napačna uporaba Overprint funkcije ima lahko za posledico izgubo vsebine iz designa. Preden datoteko za tisk oddate, dobro preverite celoten design z overprint preview pogledom



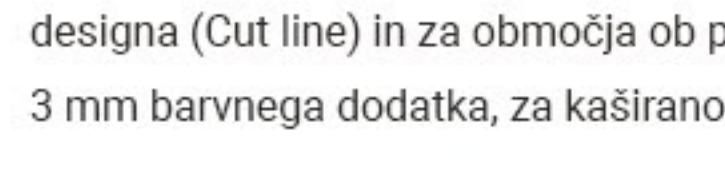
7. Področja izvzemanja barve in laka in datumska polja

Izvzemanje barve in laka se nanaša na posebna področja v dizajnu, kjer se naknadno ob pakiranju doda datum uporabe ali druge informacije. Označite jih nedvoumno, saj so praviloma ta polja veliko svetlejša in brez laka.

8. Barvni dodatki za tisk

Vsi izdelki se tiskajo na velikih tiskarskih polah in se kasneje strojno izsekuje. Med samim procesom izseka lahko zaradi raztezanja materiala ali zaradi tolerance zamika stroja pride do manjšega odstopanja od predvidene linije reza in biga. V izogib nezaklani belim robovom se zato natisne tudi barvni dodatek, ki se kasneje pri izseku odstrani. Barvni dodatek (bleed) se tako nanaša na območje izven končne velikosti designa (Cut line) in za območja ob pregibih (Crease line). Za polni karton priporočamo 3 mm barvnega dodatka, za kaširan embalažo pa vsaj 5 mm barvnega dodatka.

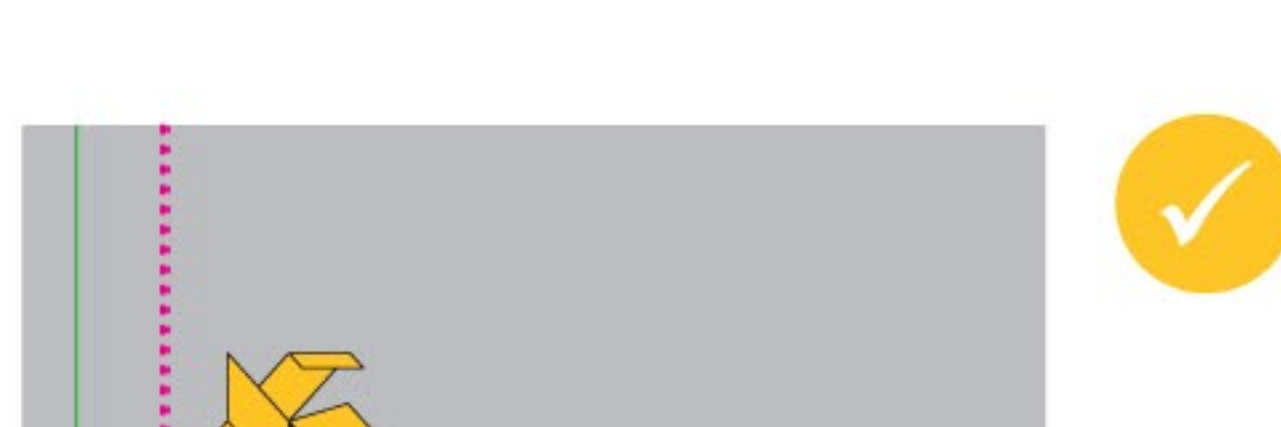
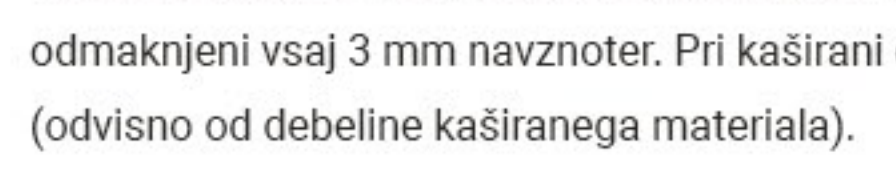
LEGENDA:
porezava od orodja



9. Odmik grafičnih elementov od roba porezave in pregiba

Željen odmik grafičnih elementov se večina izvaja zaradi enakih vzrokov kot barvni dodatek za tisk. Le da tu odmik ni navzven, temveč navznoter tiskovine. S tem se izognemo morebitni porezavi pomembnih informacij. Grafični elementi, kot so teksti in logotipi, morajo biti od linije reza in biga odmaknjeni vsaj 3 mm navznoter. Pri kaširani embalaži svetujemo odmik elementov 5 mm ali več (odvisno od debeline kaširanega materiala).

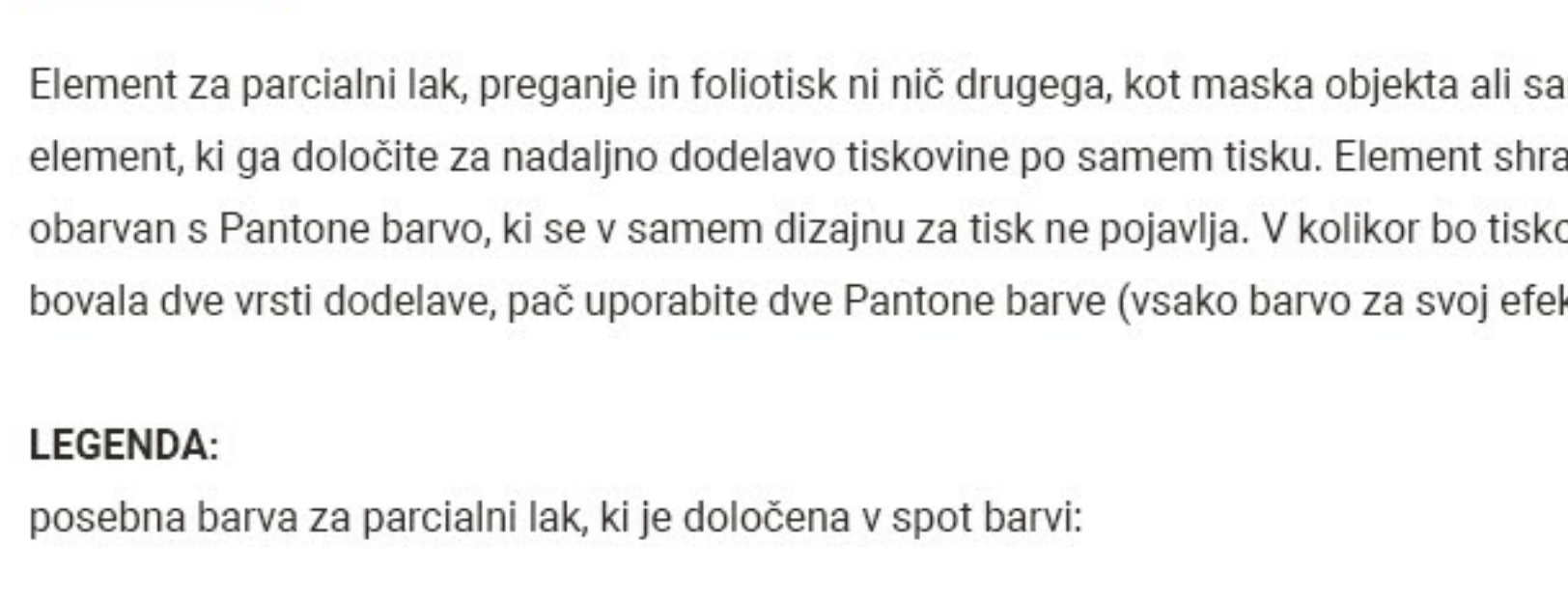
LEGENDA:
porezava od orodja



10. Priprava datotek za parcialni lak, preganje, foliotisk

Element za parcialni lak, preganje in foliotisk ni nič drugega, kot maska objekta ali samostojni element, ki ga določite za nadaljnjo dodelavo tiskovine po samem tisku. Element shranite obarvan s Pantone barvo, ki se v samem dizajnu za tisk ne pojavlja. V kolikor bo tiskovina vsebovala dve vrsti dodelave, pač uporabite dve Pantone barve (vsako barvo za svoj efekt).

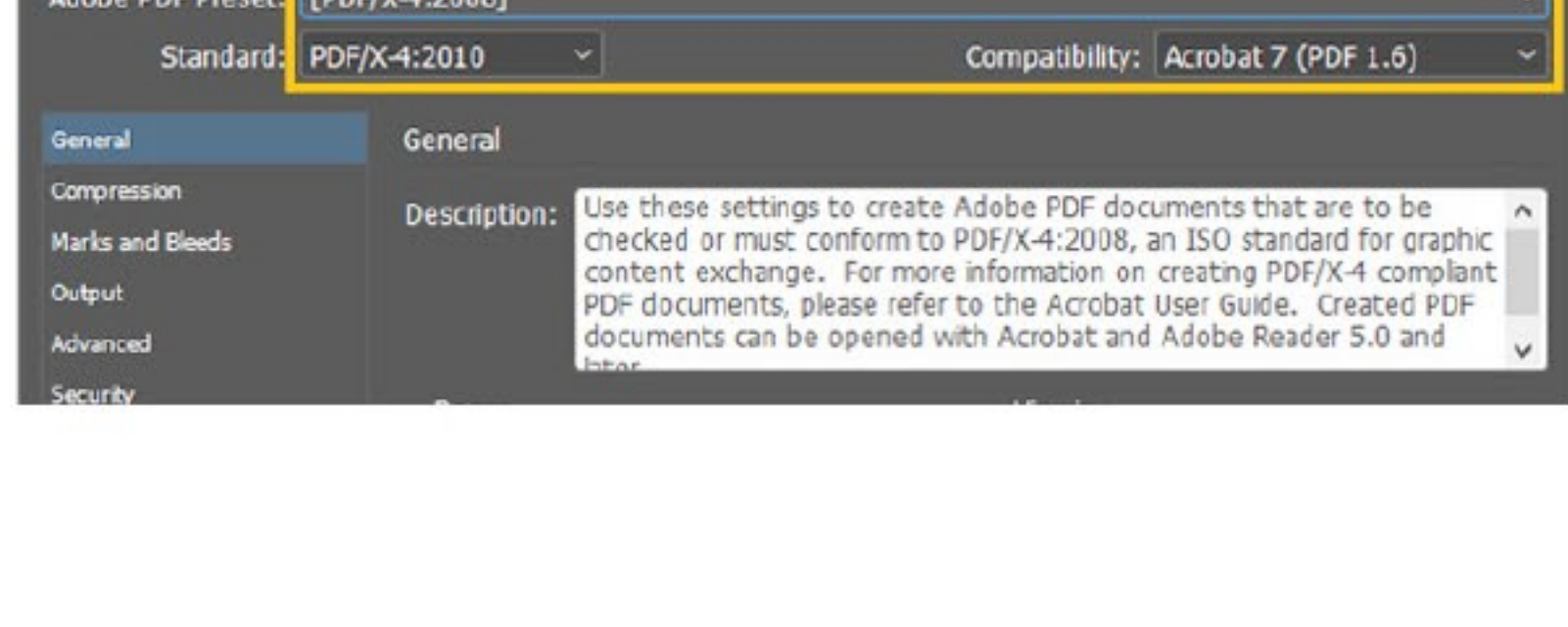
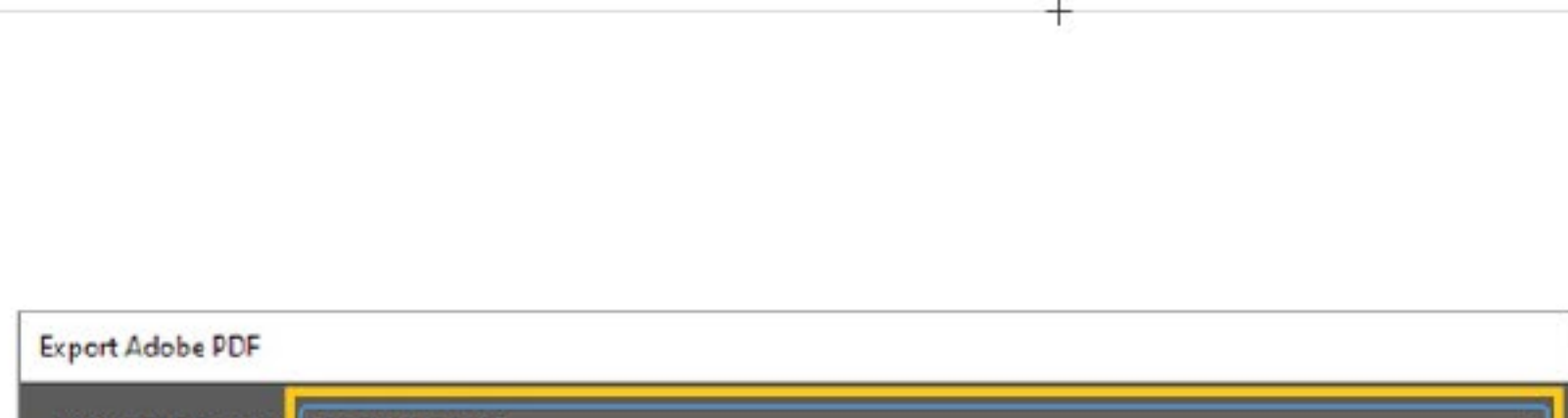
LEGENDA:
posebna barva za parcialni lak, ki je določena v spot barvi:



11. Vrsta PDF datoteke

PDF datoteka je najbolj optimalni format za komunikacijo grafičnih in besedilnih podatkov. V primeru barvne obdelave ima PDF/X bolj kompleksno specifikacijo, ki je bistvena za barvno korekten tisk. Za izvoz PDF datoteke, uporabite standard ISO 15930-72010: PDF/X-4:2010 in barvni prostor CMYK. Datoteko PDF/X-4 izvozite v PDF 1.6 verziji.

Programi vam omogočajo, da dokument vsebuje RGB barve in CMYK barve. Če uporabljate RGB elemente, lahko s pravih izvozom PDF datoteke pretvorite v CMYK datoteko + posebne barve (Spot colors). Za CMYK barvni prostor uporabite standardni profil ISO 12647-2:2013 (FOGRA 51/52). **PSO Coated v3** ali **PSO Uncoated v3**, ki ga dobite na <http://www.eci.org/doku.php?id=en:downloads>.



Za izvoz PDF datoteke z RGB elementi izberite prikazane nastavitve barvnega prostora:

